

I スクール・ポリシーと教育活動の目標

1 スクール・ポリシー <三つの方針>

(1) グラデュエーション・ポリシー <育成を目指す資質・能力に関する方針>

校訓「開邦雄飛」を具現化するため、次の資質・能力の育成を目指す。

① 自己肯定感・自己効力感の高揚

自己理解を深め、様々なことに挑戦することで、自分のよさや可能性を認識する。

② 自走力の育成

己を律しつつ自立し、個性に応じて将来の進路を実現するために自ら主体的に学習に取り組む力を育成する。

③ 課題発見力・批判的思考力・創造力の育成

社会の発展のために、常に課題意識を持ち、特定した課題を分析して、幅広い視野から最適解を導くことのできる批判的思考力及び創造力を育成する。

④ 探究力の育成

物事の原理や真理を探究し続け、本質的な学びに向かい続ける姿勢・態度・心情を育成する。

⑤ 思いやる心の育成

高い規範意識と道徳性を養い、他者の立場に立って考え、その心情を尊重して行動できる力を育成する。

⑥ 相互理解力の育成

郷土文化に対する誇りと他文化に真摯に向き合うことのできる教養を身に付け、多様な価値観や芸術・文化を重んじる豊かな感性及び国際性を育む。

(2) カリキュラム・ポリシー <教育課程の編成及び実施に関する方針>

本校のスクール・ミッション及びグラデュエーション・ポリシーの実現を目指し、学習指導要領及び教育委員会が定める基準を踏まえ、以下の方針に基づいて教育課程を編成し、実施する。

① 各学科・コースの特色を踏まえ、難関大学を含む国公立大学等への生徒の進学目標を実現させる教育課程を編成する。

② 各学科・コースの特色化及び生徒の希望進路の実現を目指すため、学校設定教科・科目の導入を図り、授業時数の確保及び効果的な教育活動の実施に努める。

③ 各種行事等は、生徒の多様な活動を通して育成すべき資質・能力の伸長を図り、学びや諸活動の基点となるように取り組むと共に良き校風の樹立に資するよう実施する。

④ 教育課程の実施においては、各学科・コースの特色化や効果的な実施等を図るため、外部機関との連携及び外部人材の活用にも努める。

⑤ 生徒一人一人の振り返りを大切に、多面的で適切な評価を実施すると共に、その公平性・公正性・妥当性・信頼性等の向上に努める。

(3) アドミッション・ポリシー <入学者の受入れに関する方針>

本校のアドミッション・ポリシーやカリキュラム・ポリシーを踏まえ、入学時に期待される生徒像を以下に示す。

① 規則正しい基本的生活習慣（三点固定<起床・就寝・学習の時間>）を身に付け、健全な心と体を育み、自主的・自律的な態度で行動することのできる生徒

② 高い志と向上心を持ち、自らの目標に向かって積極的な態度で様々なことに挑戦し、学び続けることのできる生徒

③ 自己と他者の理解に努めながら、互いの違いや多様性を受入れ、共によさや可能性を見出し、切磋琢磨することのできる生徒

④ 社会の一員としてルールやマナーを守り、感謝の気持ちと奉仕の精神を持って周りに関わることのできる生徒

2 各学科の指導目標

(1) 学術探究科

- ①人文・社会科学と自然科学の両分野において、専門的な研究活動を通じて、生徒の思考力、判断力、表現力を高める。
- ②物事の原理や真理を探究する力や幅広い視野を持った生徒を育てる。
- ③グローバルリーダーとして、沖縄や世界の発展に貢献できる人材を育成する。

・学術文科

- (ア) 人文・社会科学の領域において、多角的に学び、研究する能力と態度を養う。
- (イ) 地域が抱える諸課題の解決に向けて、主体的に取り組む人材を育成する。
- (ウ) グローバル社会において、変化と多様化に対応できる柔軟性と豊かな感性を育む。

・学術理科

- (ア) 自然科学及び数学に関する概念・原理に関する理解を深める。
- (イ) 世界の科学技術の発展に貢献できるグローバルな人材の育成を図る。

(2) 芸術科

- ①音楽及び美術の知識・技能が要求される芸術分野の専門的教育を行う。
- ②音楽及び美術の素養を高め、芸術的な見方、考え方を養い、資質・能力を育む。

3 各教科の指導目標

教科	目 標
国語	<ul style="list-style-type: none"> ・近代以降の様々な文章を読む能力を高めるとともに、ものの見方、感じ方、考え方を深め、進んで表現し読書することによって人生を豊かにする態度を育てる。 ・古典としての古文と漢文を読む能力を養うとともに、ものの見方、感じ方、考え方を広くし、古典に親しむことによって人生を豊かにする態度を育てる。 ・言葉による見方・考え方を働かせ、言語活動を通して、物事を的確に理解し、適切に表現する能力を育成する。 ・自ら進んで表現することによって社会生活を充実させる態度を育てるとともに、伝え合う力を高めることで自他を尊重し、心豊かで平和な社会を創造する姿勢を育てる。
地歴公民	<ul style="list-style-type: none"> ・地理歴史や公民の学習を通じて、社会に関する基本的知識を定着させ、社会の一員としての自覚を育成する。 ・現代社会の諸課題に対応できる思考力・判断力・表現力を向上させ、自らの考えを構築する力を養う。 ・沖縄県独自の歴史・文化を未来へ継承・発展させる人材の育成に努める。
数学	<ul style="list-style-type: none"> ・数学における基本的な概念や原理・法則を体系的に理解するとともに、事象を数学化したり、数学的に解釈したり、数学的に表現・処理したりする技能を身に付けるようにする。 ・数学を活用して事象を論理的に考察する力、事象の本質や他の事象との関係を認識し統合的・発展的に考察する力、数学的な表現を用いて事象を簡潔・明瞭・的確に表現する力を養う。 ・数学のよさを認識し積極的に数学を活用しようとする態度、粘り強く考え数学的論拠に基づいて判断しようとする態度、問題解決の過程を振り返って考察を深めたり、評価・改善したりしようとする態度や創造性の基礎を養う。
理科	<ul style="list-style-type: none"> ・自然現象についての原理、法則を理解させ、科学的思考力の育成を図る。 ・観察、実験を重視した授業を推進し、創造力の育成を図る。

教科	目 標
保健体育	<ul style="list-style-type: none"> ・各種の運動の合理的な実践を通して、運動技能を高め運動の楽しさや喜びを深く味わうことができるようにする。 ・体の調子を整え、体力の向上を図るとともに、公正・協力・責任・参画などの態度を育てる。 ・個人および社会生活における健康・安全について理解を深める。 ・生涯を通じて自らの健康を適切に管理・改善し、継続的に運動できる資質や能力を育てる。
音楽	<ul style="list-style-type: none"> ・音楽を多面的にとらえ、幅広い音楽活動、専門的な学習を通して、音楽的な見方・考え方を働かせ、音楽や音楽文化と創造的に関わる資質・能力を育てる。
美術	<ul style="list-style-type: none"> ・美術の表現及び鑑賞の幅広い活動を通して、創造活動の喜びを味わい 知識や技能を総合的に働かせ、創造的な思考力、判断力、表現力を育成し、美術文化に寄与する態度を養う。
英語	<ul style="list-style-type: none"> ・英語の学習をより深め、理解し表現する能力の育成を図る。 ・異文化理解を深め、将来国際社会において活躍できる人材の育成を図る。
家庭	<ul style="list-style-type: none"> ・人の一生と家族・福祉、衣食住、消費生活などに関する基礎的・基本的な知識と技術を習得させる。 ・生活課題を主体的に解決するとともに、家庭生活の充実向上を図る能力と実践的な態度を育てる。
情報	<ul style="list-style-type: none"> ・情報に関する科学的な見方・考え方のもと、情報社会における問題の発見と解決に情報と情報技術を活用する力を養う。 ・社会の中で情報及び情報技術が果たしている役割や影響を理解させ、情報社会に主体的に参画するための資質・能力を育成する。

3 各部の努力目標

(1) 教務部

① 目 標

- ア 各部・学年会・各教科・中高との連携
- イ 保護者との協力体制の確立
- ウ バランスのとれた年間授業時数の確保
- エ 学校行事と入試業務の円滑な運営と効率化
- オ 出欠統計の徹底
- カ 校務処理の効率化
- キ 教育課程の研究

② 方 針

教育目標達成のために全職員の共通理解と協力体制の確保を図るとともに、各部・学年会・各教科・中高及び保護者との連携を密にする。

(2) 進路指導部

① 目 標

- ア 生徒の自主的な学習習慣及び自走力を確立させ、学力の向上に努める。
- イ 生徒が自らの進路を主体的に選択・決定できるよう適切な支援を行う。

② 方針

ア 生徒へ

- a 授業・各種講座・進路別学習等による学習指導を充実させ、生徒の学力向上を支援する。
- b 適切な進路情報を提供し、進路講話等を通して自己理解を深めさせるとともに、早期から進路に対する関心を持たせ、生徒個々の進路意識を高めるよう支援する。
- c 全国模試を実施し、生徒の学力達成状況を確認すると同時に、テストの見直しを励行することで、学習方法の改善に役立てさせる。(振り返り学習の定着)
- d 「今未来手帳」を活用して、自己を分析し自らの学習計画を立てる習慣を定着させる。
- e 適時に学年集会を開催し、学年の状況に応じた進路意識の啓蒙を図る。

イ 職員へ

- a 各部、各学年、中学部との連携を密にし、学校支援から離さず、効果的な進路指導体制を目指す。
- b 各学年の重点支援事項を踏まえて支援にあたる。
 - ① 1,2年生…学習習慣・学習方法の確認。受験生のための自走力育成。
 - ② 3年生…志望校合格レベルに上げるための具体的な改善策と短期目標の確認。
- c 各教科と連携し、生徒の実態に応じながら、開邦中高6年間及び開邦高校3年間を見通した学習指導法の研究を支援する。
- d 職員研修を充実させ、生徒一人ひとりに適切な進路指導が行えるよう支援する。
- e 小論文・面接対策委員会を中心に小論文及び面接指導の充実に努める。
- f 模擬試験や学習状況のデータを適宜提供し、生徒理解に役立てると同時に、学習指導・進路指導の充実に努める。
- g 自律的学習者を育成するために、活発な意見交換・積極的な実践研究に取り組む。

ウ 保護者へ

PTA 進路研修会等を実施し、家庭における進路学習を支援する。

(3) 生徒指導・寮務部

〈生徒指導〉

① 目標

- ア 自主的活動を積極的に支援し、生徒集団の連帯感を強化させると同時に常に主体的創造性の豊かな生徒を育成する。
- イ 全教師の意思確認の上で一貫した生活指導を行う。
- ウ 保護者と連携し諸問題の解決にあたる。

② 方針

- ア 本校の生徒としての自覚を促し、良き校風を築く気概を育てる。
- イ 本校の生徒としての諸規律を守る態度を育てる。
- ウ 校内外における問題行動の事前事後指導の強化を図る。
- エ 学年主任を中心にHR担任と全職員との連携を密にし、指導の万全を期す。

③ 確認事項及び努力事項

ア 生活指導

- a 基本的な生活習慣を身に付けさせる。特に服装容儀指導の強化・徹底を図る。
- b 遅刻指導の強化を図る。
- c 携帯電話の使用マナー（SNS、インターネット等）の周知の徹底を図る。

- イ 生徒会活動
 - a リーダーの育成を図る。
 - b 全体集会等において、生徒リーダーを中心に積極的、主体的に行動できるよう支援する。
 - c 学校行事等の遂行のために、生徒会役員を中心とした積極的な生徒会活動をめざし、豊かな創造性を発揮できるよう援助する。
- ウ ホームルーム活動
 - a ホームルーム活動の充実を図る。
 - b SHR, LHRにおける生活指導（出席状況確認及び身なり指導等）の充実を図る。
 - c 統一LHR（安全教育、平和教育）を実施する。
- エ 安全教育
 - a 安全教育の充実を図る。
- オ 部活動
 - a 部活動の適正な活動を促す。

<寮 務>

- ① 目標及び努力点
 - ア 規律正しい生活習慣・学習環境の確立と自己管理能力の向上
 - イ 寮生役員を中心とした当番活動や行事運営による自治能力の育成
 - ウ 集団生活を通じた、社会性や協調性の涵養
 - エ 健康且つ衛生的な生活環境の提供

(4) 環境保健部

- ① 目標
 - ア 学校の環境全般にわたる整備計画の作成及び実施
 - イ 諸施設・設備の安全点検・管理・営繕・保護
 - ウ 清掃・美化の徹底
 - エ 生徒委員会活動の充実
 - オ 健康生活を实践する態度や衛生管理能力の育成
 - カ 健康（心身）の保持増進
 - キ 教育相談・特別支援活動の充実
 - ク 各係組織との連携
 - ケ 各種感染症拡大防止の徹底
- ② 努力点
 - ア 清掃指導・緑化
 - a HR教室の学習環境を整備する。
 - b 校内外の美化と美化意識の高揚を図る。
 - c 生徒美化委員会の活動を活発化する。
 - d 校舎の環境整備に努める。
 - イ 保健・健康指導
 - a 日常の心身の健康生活習慣を育成する。
 - b 健康診断及び事後指導を徹底し、健康の保持増進を育成する。
 - c 安全・衛生点検を充実する。
 - d 生徒保健委員会活動を活発化する。
 - ウ 教育相談・特別支援
 - a 生徒理解調査を活用し、課題を持つ生徒の早期発見と問題行動の予防に努める。
 - b HR担任や教科担任等と密接な連携のもとに問題解決に努める。

(5) 図書・視聴覚・情報部

〈 図 書 館 〉

- ア 生徒・職員の図書館利用の活性化を図る。
- イ 図書館の蔵書・備品施設の充実を図る。
- ウ 活発な図書委員会活動を定着させるとともに、読書指導を促進する。
- エ 小論文および探究活動関係図書の充実・整備を図る。
- オ 図書館関係行事の充実をめざす。
- カ 国語科と提携して、校内読書感想文コンクールを実施する。
- キ 中学生向けの図書の充実を図る。

〈 視 聴 覚 〉

- ア 視聴覚教材・機器の充実・整備を図る。
- イ 校内視聴覚機器の利用を促進する。
- ウ 生徒の情操教育に資する芸術鑑賞会を企画・実施する。

〈 システム係・LAN係 〉

- ア ICT 機器の利活用のハードルを下げる活動に努め、校務の負担軽減と DX 化を推進する。
- イ 学校 WEB を活用した積極的な情報発信に努める。
- ウ 校内通信環境の安定化を図り、必要な外部との連絡調整を緊密に行う。

4 各学年の努力目標

(1) 1 学年

- ① 教師・生徒間の良好な人間関係を早期に確立させる。
 - ア 他人に対する寛容な心を育む。
 - イ 場に応じた言葉遣いをすることができる。
- ② けじめある生活習慣を確立する。
 - ア 場に応じた挨拶ができるようにする。
 - イ 身なりを整える。
 - ウ 時間を厳守する。
- ③ 主体的な学習習慣を確立させる。
 - ア 平均 2 時間以上、休日 4 時間以上、週 18 時間以上の学習時間を確保する。
 - イ 朝の自習時間を有効活用する。
- ④ 良好な学習環境を保つ。
 - ア 清掃を徹底する。
 - イ 身の回りの整理整頓を促す。
- ⑤ 進路の早期決定を目指し、情報収集・提供に努める。
- ⑥ 生徒の自己肯定感・自己効力感を高める。
 - ア 様々な視点から生徒個々の把握に努める。

(2) 2 学年

- ① 教師・生徒間の良好な人間関係を確立する。
 - ア 他人に対する寛容な心を育む。
 - イ 互いに切磋琢磨できる友人関係を構築する。

- ② けじめある生活習慣を確立する。
 - ア 場に応じた挨拶ができるようにする。
 - イ 服装容儀を正しく保つ。
 - ウ 時間を厳守する。
 - エ 遅刻，無届欠課，無届欠席をしない。
 - オ 携帯電話・スマートフォン等の利用ルールを遵守する。
- ③ 学習習慣を確立し，深化させる。
 - ア 自ら課題を見つけ，解決する態度を養う。
 - イ 平日 3 時間以上，休日 5 時間以上，週 25 時間以上の学習時間を確保する。
 - ウ 朝の自習時間・昼食時間を有効活用する。
- ④ 良好な学習環境を維持する。
 - ア 清掃を徹底する。
 - イ 身の回りの整理整頓に努める。
- ⑤ 進路実現に向けての研究を深化させる。
 - ア さまざまな進路学習を活用し，進学先を早期に決定する。
 - イ 入試科目を含めた，大学研究を進める。
 - ウ 模試の結果を分析し，弱点強化を図る。
- ⑥ 生徒の自己肯定感・自己効力感を高める。
 - ア 様々な視点から生徒個々の把握に努める。

(3) 3 学年

- ① 教師・生徒間の良好な人間関係を確立する。
 - ア 他人に対する寛容な心を育む。
 - イ 互いに切磋琢磨できる友人関係を構築する。
- ② けじめある生活習慣を確立する。
 - ア 場に応じた挨拶ができるようにする。
 - イ 服装容儀を正しく保つ。
 - ウ 時間・期日を厳守する。
 - エ 遅刻，無届欠課，無届欠席をしない。
 - オ 携帯電話・スマートフォン等の利用ルールを遵守する。
- ③ 学習習慣を確立し，深化させる。
 - ア 自ら課題を見つけ，解決する態度を養う。
 - イ 平日 4 時間以上，休日 5 時間以上，週 30 時間以上の学習時間を確保する。
 - ウ 朝の自習時間等を有効活用する。
- ④ 良好な学習環境を維持する。
 - ア 清掃を徹底する。
 - イ 身の回りの整理整頓に努める。
- ⑤ 進路実現に向けての自律と「自走力」を発揮させる。
 - ア 入試科目を含め，具体的な進路計画を立てる。
 - イ 模試の結果を分析し，弱点強化を図る。
- ⑥ 生徒の自己肯定感・自己効力感を高める。
 - ア さまざまな視点から生徒個々の把握に努める。

II 学校沿革概要

1 本校の沿革・概要

昭和 60 年度

- 8.26 第 9 回定例県教育委員会において沖縄県立開邦高等学校設置方針を定める。
- 11. 1 職員人事発令される開校準備室を沖配ビル 10 階に置く。
校長 中村 準，教頭 島袋 勝夫，事務長 上原 輝一，教諭 比嘉 得正
- 11. 5 昭和 61 年度沖縄県教育委員会告示第 27 号，昭和 61 年度沖縄県立高等学校入学定員を次のように定める。
開邦理数科 3 学級 120 名・英語科 2 学級・90 名芸術科 1 学級 40 名（県全域）
- 12.17 校章決定する（デザイン 県教育庁学校指導課指導主事 高良 松一）
- 2. 5 校歌の歌詞を決定する（作詞 校長 中村 準）
- 2.14 校歌の曲を決定する（作曲 教諭 富原 守哉）

昭和 61 年度

- 4. 9 開校式 第 1 回入学式 校旗を樹立 P T A を設立
- 6.18 第 1 回校内英語弁論大会開催
- 7.19 開邦高等学校 P T A 新聞 1 号発刊
- 10. 1 生徒会発足
- 10. 2 扁額「開邦雄飛」贈呈式及び講演 沖縄県知事 西銘順治氏
- 11. 1 創立 1 周年記念式典を挙行
- 11.29 電算室設備備品完備
- 12.10 L L 設備備品完備
- 3.24 文集「雄飛」1 号発行，開邦高新聞 1 号発刊

昭和 62 年度

- 4. 7 第 2 回入学式
- 4.14 進路だより「弁が岳」1 号発行
- 4.16 第 1 回 1 学年集団宿泊研修
- 5.26 空調設備始動
- 6.10 第 1 回校内弁論大会
- 8.15 寄宿舍建築一期工事竣工
- 8.31 開寮式，入寮式（入寮生 54 名）
- 11.19 寄宿舍名「青藍寮」と決定
- 12. 4 第 1 回校内陸上競技大会
- 1.29 体育館増築工事竣工（体育職員室，更衣室，便所）
- 2.26 創立記念事業（P T A）として，体育館等増築工事（柔剣道場出入口前室，体育館玄関，倉庫，進路指導室間仕切）着工
- 3.16 寄宿舍増築二期工事竣工
- 3.28 普通教室棟 3 教室増築工事竣工

昭和 63 年度

- 4. 7 第 3 回入学式
通学区域規則改正により，理数科（那覇，島尻，国頭，西原，宮古，八重山）となる
- 6.18 第 1 回学園祭 “FLASH！可能性のきらめき”（～19）
- 11. 1 創立 3 周年記念式典
- 3. 1 第 1 回卒業式（卒業生 213 名）（合格者数 県外国公立大学：現役 13 名，琉球大学：現役 53 名，県立芸大：現役 3 名，私立大学：現役 20 名）
- 3.31 教頭 島袋 勝夫 八重山高等学校長へ昇任

平成元年度

- 4. 1 教頭 田中 一郎（真和志高校より）就任
- 4. 7 第 4 回入学式
- 12.25 臨時 P T A 総会において創立 5 周年記念事業を行う事を決定（進路・理科用コンピュータ，芸術科・英語科：視聴覚用衛星放送施設，視聴覚備品の購入）

3. 1 第2回卒業式（卒業生 230名）（合格者数 県外国公立大学：現役 33名・卒業生 13名，琉球大学：現役 68名・卒業生 28名，県立芸大：現役 11名・卒業生 4名，私立大学：現役 25名・卒業生 41名）

3.31 初代校長 中村 準 退職

平成2年度

4. 1 校長 豊島 貞夫（教育庁より）就任

4. 7 第5回入学式

6.24 第1回体育祭 “Fly to the future 大地に響け熱き鼓動”

11. 1 創立5周年記念式典並びに祝賀会举行

石碑「開邦躍進」除幕式（初代校長中村準寄贈）

3. 1 第3回卒業式（卒業生 229名）（合格者数 県外国公立大学：現役 49名・卒業生 30名，琉球大学：現役 85名・卒業生 42名，県立芸大：現役 14名・卒業生 4名，私立大学：現役 40名・卒業生 68名）

3.29 彫刻室増築工事竣工

3.31 教頭 田中 一郎 退職

平成3年度

4. 1 教頭 山城 得昭（教育庁より）就任

4. 8 第6回入学式

6.15 第2回開邦祭（～16）

3. 1 第4回卒業式（卒業生 243名）（合格者数 県外国公立大学：現役 48名・卒業生 25名，琉球大学：現役 75名・卒業生 40名，県立芸大：現役 10名・卒業生 7名，私立大学：現役 27名・卒業生 53名）

平成4年度

4. 7 第7回入学式

3. 1 第5回卒業式（卒業生 249名）（合格者数 県外国公立大学：現役 44名・卒業生 17名，琉球大学：現役 85名・卒業生 39名，県立芸大：現役 6名・卒業生 3名，私立大学・現役 42名・卒業生 45名）

3.31 第2代校長 豊島 貞夫 退職

平成5年度

4. 1 校長 安里 昌男（教育庁より）就任

4. 7 第8回入学式

6.21 第2回体育祭 テーマ「響け！君の胸に青春のエール」

11.11 創立8周年記念講演会 演題「開邦高校建学の精神」講師 中村準（本校初代校長）

3. 1 第6回卒業式举行（卒業生 246名）（合格者数 県外国公立大学：現役 39名・卒業生 23名，琉球大学：現役 86名・卒業生 46名，県立芸大：現役 8名・卒業生 6名，私立大学：現役 32名・卒業生 74名）

3.31 教頭 山城 得昭 県立浦添工業高等学校長へ昇任

平成6年度

4. 1 教頭 宮本 博（浦添高校より）就任

4. 7 第9回入学式

6.25 第3回開邦祭 テーマ「探せ今、輝く君の笑顔と未来の空」（～26）

11. 2 第1回長距離ウォーキング大会

3. 1 第7回卒業式（卒業生 251名）（合格者数 県外国公立大学：現役 44名・過卒 32名，琉球大学：現役 66名・過卒 38名，県立芸大：現役 8名・過卒 6名，私立大学：現役 38名・過卒 59名）

3.31 第3代校長 安里 昌男 退職

平成7年度

4. 1 校長 徳山 盛彦（教育庁より）就任

4. 7 第10回入学式

9. 8 第4回校内陸上競技大会

11. 1 創立10周年記念式典・祝賀会を举行

3. 1 第8回卒業式(卒業生246名)(合格者数 県外国公立大学:現役49名・過卒34名, 琉球大学:現役82名・過卒49名, 県立芸大:現役3名・過卒3名, 私立大学:現役54名・過卒93名)

3.31 教頭 宮本 博 県立首里高等学校へ転任

平成8年度

4. 1 教頭 平良 實(県立泊高枚より)就任

4. 8 第11回入学式

6.21 第3回体育祭 テーマ「燃えよ開邦生!今,君が熱い」

3. 1 第9回卒業式(卒業生239名)(合格者数 県外国公立大学:現役54名・過卒32名, 琉球大学:現役67名・過卒32名, 県立芸大:現役8名・過卒4名, 私立大学:現役50名・過卒71名)

3.31 第4代校長 徳山 盛彦 退職

平成9年度

4. 1 校長 大城 安功(教育センターより)就任

4. 7 第12回入学式

6.22 第4回開邦祭 テーマ「V I V A! あまからくまからヒヤサッサ」(~23)

3. 1 第10回卒業式(卒業生240名)(合格者数 県外国公立大学:現役65名・過卒生39名, 琉球大学:現役65名・過卒32名, 県立芸大:現役5名, 私立大学:現役66名・過卒75名)

3.31 第5代校長 大城 安功 県教育庁県立学校教育課長へ転任

平成10年度

4. 1 校長 中村 明(浦添工業高校より)就任

4. 7 第13回入学式

6.19 校内陸上大会「輝け青春キラリンコ」

3. 1 第11回卒業式(卒業生229名)(合格者数 県外国公立大学:現役51名・過卒33名, 琉球大学:現役58名・過卒13名, 県立芸大:現役4名・過卒1名, 県立看護大:現役3名, 私立大学:現役54名・過卒21名)

3.31 教頭 平良 實 県教育庁へ転任

平成11年度

4. 1 教頭 宮城 敏(県教育庁より)就任

4. 7 第14回入学式

6.22 第4回体育祭テーマ「暑いけど僕らの心はより熱い」

3. 1 第12回卒業式(卒業生253名)(合格者数 県外国公立大学:現役46名・過卒26名, 琉球大学:現役56名・過卒21名, 県立芸大:現役7名・過卒2名, 私立大学:現役67名・過卒35名)

3.31 第6代校長 中村 明 名護高校へ転任

平成12年度

4. 1 校長 仲宗根 用英(八重山農林高校より)就任

4. 7 第15回入学式

6.24 第5回開邦祭 テーマ「ハイサイ!開催!開邦祭!」(~23)

3. 1 第13回卒業式(卒業生233名)(合格者数 県外国公立大学:現役27名・過卒30名, 琉球大学:現役45名・過卒24名, 県立芸大:現役7名・過卒2名, 私立大学:現役49名・過卒31名)

3.31 第7代校長 仲宗根 用英 県教育庁県立学校教育課長に就任

平成13年度

4. 1 校長 池村 幸夫(首里東高校より)就任

4. 7 第16回入学式

6.22 第6回校内陸上競技大会「駆けぬける夏 沖縄魂(ソウル)」

3. 1 第14回卒業式(卒業生255名)(合格者数 県外国公立大学:現役62名・過卒20名, 琉球大学:現役60名・過卒18名, 県立芸大:現役9名・過卒3名, 私立大学:現役45名・過卒36名)

- 3.31 教頭 宮城 敏 県立泡瀬養護学校校長へ昇任

平成14年度

4. 1 教頭 下地 義雄（県教育庁より）就任
4. 8 第17回入学式
5.23 スーパーサイエンスハイスクール指定校交付式（文部科学省）
6.21 第5回体育祭 テーマ「一致団結 力こぶ！」
9.10 創立20周年記念事業期成会より学校バス贈呈
3. 1 第15回卒業式（卒業生230名）（合格者数 県外国公立大学：現役39名・過卒28名，
琉球大学：現役57名・過卒25名，県立芸大：現役7名・過卒4名，
私立大学：現役45名，過卒35名）
3.31 第8代校長 池村 幸夫 退職

平成15年度

4. 1 校長 中村 一男（県教育庁より），教頭 神元 正勝（知念高校より）就任
4. 7 第18回入学式
6.21 第6回開邦祭 テーマ「開邦彩ー夏色・君色・私色」（～22）
8. 8 開邦高等学校後援会設立
2.22 スーパーサイエンスハイスクール研究発表会
3. 1 第16回卒業式（卒業生230名）（合格者数 県外国公立大学：現役55名・過卒25名，
琉球大学：現役39名・過卒17名，県立芸大：現役7名・過卒4名，
県立看護大：過卒1名，私立大学：現役56名・過卒47名）

平成16年度

4. 7 第19回入学式
6.22 2004開邦祭 テーマ「開邦王国～開邦から世界へ～」（～23）
11. 1 創立19周年記念式典（後援会より学校車寄贈）
3. 1 第17回卒業式（卒業生226名）（合格者数 県外国公立大学：現役32名・過卒28名，
琉球大学：現役50名・過卒17名，県立芸大：現役4名，県立看護大：過卒2名，
私立大学：現役68名・過卒49名）
3.31 第9代校長 中村 一男 知念高等学校へ転任
教頭 下地 義雄 県立伊良部高等学校校長へ昇任
教頭 神元 正勝 県立北谷高等学校校長へ昇任

平成17年度

4. 1 校長 與那原 峯子（県立知念高等学校より）就任
教頭 真栄田 盛夫（県立那覇高等学校より）就任
教頭 大城 進（県教育庁より）就任
4. 7 第20回入学式
6.25 第6回体育祭 テーマ「開邦☆拳まつり」
10.11 校訓「開邦雄飛」に決まる
10.21 創立20周年記念講演会 講師 宮里 智樹 氏（本校2期生）「研究職のすすめ」
11. 1 創立20周年記念「校訓碑」除幕式
11. 5 創立20周年記念式典・祝賀会
3. 1 第18回卒業式（卒業生233名）（合格者数 県外国公立大学：現役39名・過卒14名，
琉球大学：現役49名・過卒10名，県立芸大：現役10名・過卒2名，
県立看護大：現役4名，私立大学：現役74名・過卒20名）
3.31 教頭 真栄田 盛夫 県立総合教育センターへ転任

平成18年度

4. 1 教頭 森山 和則（県立総合教育センターより）就任
4. 7 第21回入学式
6.17 第7回開邦祭（～18）「開邦シネマフェスティ南風原～フィルムまわして1祭楽祭～」
11. 1 創立記念日特別授業「職業人に学ぶ在り方生き方」
3. 1 第19回卒業式（卒業生234名）（合格者数 県外国公立大学：現役39名・過卒13名，
琉球大学：現役63名・過卒15名，県立芸術大学：現役7名，

県立看護大学：現役4名，私立大学：現役79名，過卒45名)

- 3.31 第10代校長 與那原 峯子 退職
教頭 大城 進 沖縄県立総合教育センターへ転任

平成19年度

- 4.1 校長 仲皿 正伸（県立那覇西高等学校より）就任
教頭 瀬名波 任（県立総合教育センターより）就任
- 4.9 第22回入学式（235名入学）
- 6.17 第7回体育祭 テーマ 「開邦六魂祭」 -思い出はPRICELESS- 午後雨天延期（6.20）
- 10.24 第20回美術コース卒業作品展（～29）（場所：リウボウホール）
- 11.1 創立記念特別授業
- 12.15 第20回芸術科音楽コース卒業演奏会（場所：佐敷シュガーホール）
- 3.1 第20回卒業式（卒業生231名）（合格者数 県外国公立大学：現役40名・過卒21名，
琉球大学：現役52名・過卒18名，県立芸術大学：現役10名・過卒2名，
県立看護大学：現役2名・過卒2名，私立大学：現役104名，過卒45名）
- 3.31 教頭 森山 和則 糸満高校へ転任

平成20年度

- 4.1 教頭 下地 敏洋（県立総合教育センターより）就任
- 4.7 第23回入学式（233名入学）
- 6.21 第8回開邦祭（～22日）「KTVフェスちばる～ノカットでお送りします涙と笑顔の2日間～」
- 10.22 第21回美術コース卒業作品展（～29日）（場所：パレット久茂地）
- 12.13 第21回芸術科音楽コース卒業演奏会（場所：シュガーホール）
- 3.1 第21回卒業式（卒業生226名）（合格者数 県外国公立大学：現役51名・過卒13名，
琉球大学：現役40名・過卒6名，県立芸術大学：現役6名，
県立看護大学：現役1名・過卒1名，私立大学：現役64名，過卒23名）
- 3.31 校長 仲皿 正伸（退職）
教頭 瀬名波 任 知念高校校長へ昇任，教頭 下地 敏洋 琉球大学准教授へ転出

平成21年度

- 4.1 校長 金城 一男（県立宜野座高等学校より）就任
教頭 盛山 泰秀（県立北山高等学校より），教頭 新垣 治男（県立那覇西高等学校より）就任
- 4.7 第24回入学式（233名入学）
- 6.28 第8回体育祭「開邦 ヘキサゴン」～今輝かそう みんなで創った自分色～
- 10.21 美術コース卒業作品展（～26日）（場所：パレット久茂地）
- 12.12 第22回音楽コース卒業演奏会（シュガーホール）：芸術科音楽コース
- 3.1 第22回卒業式（卒業生222名）（合格者数 県外国公立大学：現役58名・過卒36名，
琉球大学：現役27名・過卒22名，県立芸術大学：現役11名，県立看護大学：現役1名
私立大学：現役61名，過卒38名）
- 3.31 教頭 盛山 泰秀 久米島高校校長へ昇任，教頭 新垣 治男 県立総合教育センターへ転任

平成22年度

- 4.1 教頭 比嘉 正二（県教育庁より），教頭 半嶺 満（県教育庁より） 就任
- 4.7 第25回入学式（240名入学）
- 6.19 第9回開邦祭「you & me (ゆめ)」～はじまりは開邦（ここ）から～
- 10.27 美術コース作品展（～11月1日）（場所：パレット久茂地）：卒業作品展から名称を変更
- 12.11 第23回音楽コース卒業演奏会（シュガーホール）：芸術科音楽コース
- 3.1 第23回卒業式（卒業生218名）（合格者数 県外国公立大学：現役50名・過卒25名，
琉球大学：現役25名・過卒22名，県立芸術大学：現役9名，名桜大学：現役1名
私立大学：現役66名，過卒26名，文科省所管外2名）
- 3.31 教頭 半嶺 満 県立コザ高等学校へ転任

平成23年度

- 4.1 教頭 伊佐 聡子（県立総合教育センターより）就任
- 4.7 第26回入学式（230名入学）

- 6. 18 第10回開邦祭「Pray for Japan from KAIHO」～みんなの心に夢注入～
- 11. 24 第2回美術コース作品展（～11月28日）（場所：パレット久茂地）
- 12. 3 第24回音楽コース卒業演奏会（シュガーホール）：芸術科音楽コース
- 3. 1 第24回卒業式（卒業生232名）（合格者数 県外国公立大学：現役47名・過卒18名，
琉球大学：現役44名・過卒20名，県立芸術大学：現役9名・過卒2名，県立看護大学：現役
2名・過卒1名，私立大学：現役71名，過卒51名，文科省所管外：現役1名，過卒2名）
- 3. 31 第12代校長 金城 一男 退職，教頭 比嘉 正二 県立那覇高等学校へ転任

平成24年度

- 4. 1 校長 平良 勉（教育庁県立学校教育課より）就任
教頭 島仲 利泰（県立前原高等学校より）就任
- 4. 9 第27回入学式（238名入学）
- 6. 16 第11回開邦祭「皆宝祭」～DARE TO have fun?～
- 11. 20 第3回美術コース作品展（～11月25日）（場所：パレット久茂地）
- 12. 8 第25回音楽コース卒業演奏会（シュガーホール）：芸術科音楽コース
- 3. 1 第25回卒業式（卒業生226名）（合格者数 県外国公立大学：現役62名・過卒20名，
琉球大学：現役44名・過卒16名，県立芸術大学：現役17名・過卒2名，県立看護大学：現
役4名・過卒2名，私立大学：現役64名，過卒59名，文科省所管外：現役2名）
- 3. 31 教頭 伊佐 聡子 県立総合教育センターへ転任

平成25年度

- 4. 8 第28回入学式（227名入学）
- 6. 15 第12回開邦祭「今こそ魅せる 開邦 color DE show！」
- 11. 19 第4回美術コース作品展（～11月24日）（場所：デパートリウボウ7階ホール）
- 12. 14 第26回音楽コース卒業演奏会（シュガーホール）：芸術科音楽コース
- 3. 1 第26回卒業式（卒業生239名）（合格者数 県外国公立大学：現役54名・過卒14名，
琉球大学：現役53名・過卒14名，県立芸術大学：現役9名，県立看護大学：現役4名，
名桜大学：現役1名・過卒1名，私立大学：現役78名，過卒31名，文科省所管外：現役1名）
- 3. 31 第13代校長 平良 勉 県教育庁教育指導統括監に就任

平成26年度

- 4. 1 校長 仲間 靖（教育庁県立学校教育課より）就任
- 4. 7 第29回入学式（228名入学）
- 6. 14 第13回開邦祭「Give you KAIHO power ～You can 勇敢！！開邦生！！～」
- 11. 11 第5回美術コース作品展（～11月16日）（那覇市民ギャラリーパレットくもじ6階）
- 12. 13 第27回音楽コース演奏会（シュガーホール）：芸術科音楽コース
- 3. 1 第27回卒業式（卒業生233人）（合格者数 県外国公立大学：現役55名・過卒28名，
琉球大学：現役41名・過卒11名，県立芸術大学：現役13名，県立看護大学：現役1名・過卒
1名，名桜大学：現役3名・過卒1名，私立大学：現役102名，過卒29名，文科省所管外：現
役1名）

平成27年度

- 4. 7 第30回入学式（225名入学）
- 6. 13 第14回開邦祭（～14日）「三重創 ～sound of KAIHO bond～」
- 11. 15 創立30周年記念式典・祝賀会
- 11. 17 第6回美術コース作品展（～22日）（那覇市民ギャラリーパレットくもじ6階）
- 12. 12 第28回卒業演奏会 芸術科音楽コース 南城市文化センター シュガーホール
- 3. 1 第28回卒業式 卒業生数210人（理数科109人 英語科76人 芸術科25人）
（合格者数 県外国公立大学：現役61名・過卒14名，
琉球大学：現役44名・過卒7名，県立芸術大学：現役7名，県立看護大学：現役1名・過卒0
名，名桜大学：現役0名・過卒0名，私立大学：現役72名，過卒34名，文科省所管外：現役
2名）
- 3. 31 第14代校長 仲間 靖 退職，教頭 島仲 利泰 県立球陽高等学校校長へ昇任

平成28年度

- 4. 1 学術探究科設置

校長 上原 昇（県立前原高等学校より）就任

教頭 宮城 竜幸（教育庁県立学校教育課より）就任

4. 7 第31回入学式（188名入学）

6. 19 第15回開邦祭（～20日）「THE 開邦彩～What color do you choose?」

11. 15 第7回美術コース作品展（～20日）那覇市民ギャラリー（パレットくもじ6階）

12. 10 第29回卒業演奏会 芸術科音楽コース 南城市文化センター シュガーホール

3. 1 第29回卒業式 卒業生数220人（理数科125人 英語科68人 芸術科27人）

（合格者数 県外国公立大学：現役57名・過卒12名，琉球大学：現役48名・過卒13名，
県立芸術大学：現役7名・過卒1名，県立看護大学：現役4名，名桜大学：現役3名，
私立大学：現役65名，過卒19名，文科省所管外：現役2名）

平成29年度

4. 7 第32回入学式（194名入学）

6. 17 第16回開邦祭（～18日）「Kaiho Sunny Festival～32年目の真華～」

11. 14 第8回美術コース作品展（～19日）那覇市民ギャラリー（パレットくもじ6階）

12. 24 第30回卒業演奏会 芸術科音楽コース 南城市文化センター シュガーホール

3. 1 第30回卒業式 卒業生数213人（理数科111人 英語科79人 芸術科23人）

理数科・英語科閉科式

（合格者数 県外国公立大学：現役52名・過卒24名，琉球大学：現役39名・過卒10名，
県立芸術大学：現役10名・過卒1名，県立看護大学：現役3名，過卒1名，

名桜大学：現役0名，過卒0名，私立大学：現役71名，過卒16名，文科省所管外：現役3名）

3. 31 第15代校長 上原 昇 県立具志川高等学校へ転任，教頭 宮城 竜幸 県立普天間高等学校へ転任

平成30年度

4. 1 校長 宮城 薫（県立美里高等学校より）就任

教頭 遠藤 美紀夫（県立豊見城南高等学校より）就任

4. 9 第33回入学式（195名入学）

6. 16 第17回開邦祭（～17日）「-33年目のINNOVATION-」

11. 13 第9回美術コース作品展（～18日）那覇市民ギャラリー（パレットくもじ6階）

12. 23 第31回卒業演奏会 芸術科音楽コース 南城市文化センター シュガーホール

3. 1 第31回卒業式 卒業生数195人（学術探究科166人 芸術科23人）

（合格者数 県外国公立大学：現役52名・過卒36名，難関国公立大学：現役15名・過卒
6名，琉球大学医学部医学科：現役8名・過卒7名，琉球大学：現役45名・過卒15名，
県立芸術大学：現役7名・過卒1名，県立看護大学：現役4名，過卒0名，名桜大学：現役0
名，過卒1名，私立大学：現役60名，過卒41名，文科省所管外：現役2名）

平成31年度 令和元年度

4. 8 第34回入学式（220名入学）

6. 15 第18回開邦祭（～16日）「平成からの開放～0話から始める Festival～」

11. 6 第10回芸術科美術コース作品展（～10日）沖縄県立博物館・美術館 県民ギャラリー

2. 1 第32回芸術科音楽コース卒業演奏会 南城市文化センター シュガーホール

3. 1 第32回卒業式 卒業生数197人（学術探究科162名 芸術科35名）

（合格者数 県外国公立大学：現役60名・過卒26名，難関国公立大学：現役18名・過卒
5名，琉球大学医学部医学科：現役2名・過卒6名，琉球大学：現役29名・過卒12名，
県立芸術大学：現役11名・過卒0名，県立看護大学：現役6名，過卒0名，名桜大学：現役1
名，過卒1名，私立大学：現役61名，過卒42名，文科省所管外：現役1名）

3. 31 教頭 遠藤 美紀夫 県立那覇西高等学校へ転任

令和2年度

4. 1 教頭 濱川 敦（県立那覇西高等学校より）就任

5. 21 第35回入学式（238名入学）

10. 2 生徒会主催3年生激励陸上競技・ドッジボール大会 南風原町黄金森公園陸上競技場

11. 3 第11回美術コース作品展（～8日）沖縄県立博物館・美術館 県民ギャラリー

1. 30 第33回芸術科音楽コース卒業演奏会 南城市文化センター シュガーホール

3. 1 第33回卒業式 卒業生数185名（学術探究科151名 芸術科34名）

(合格者数 県外国公立大学：現役 56 名・過卒 15 名，難関国公立大学：現役 5 名・過卒 6 名，琉球大学医学部医学科：現役 4 名・過卒 0 名，琉球大学：現役 36 名・過卒 2 名，県立芸術大学：現役 16 名・過卒 2 名，県立看護大学：現役 1 名・過卒 0 名，名桜大学：現役 0 名・過卒 0 名，私立大学：現役 45 名・過卒 27 名，文科省所管外：現役 2 名・過卒 0 名)

3.31 教頭 濱川 敦 県立西原高等学校へ転任

令和3年度

4. 1 校長 大濱 裕司 (県立普天間高等学校より) 就任

教頭 上江洲 寿 (県教育庁より) 就任

4. 7 第 36 回入学式 (230 名入学)

10. 1 生徒会主催 3 年生激励大会 南風原町黄金森公園陸上競技場

11. 2 第 12 回美術コース作品展 (～7 日) 沖縄県立博物館・美術館 県民ギャラリー

1.28 第 34 回芸術科音楽コース卒業演奏会 南城市文化センター シュガーホール

3. 1 第 34 回卒業式 卒業生数 206 名 (学術探究科 174 名 芸術科 32 名)

(合格者数 県外国公立大学：現役 60 名・過卒 13 名，難関国公立大学：現役 20 名・過卒 3 名，国公立大学医学部医学科：現役 12 名・過卒 3 名，琉球大学：現役 39 名・過卒 5 名，県立芸術大学：現役 12 名・過卒 0 名，県立看護大学：現役 2 名，過卒 0 名，名桜大学：現役 1 名，過卒 0 名，私立大学：現役 87 名，過卒 27 名，文科省所管外：現役 2 名，過卒 2 名)

令和4年度

4. 7 第 37 回入学式 (235 名入学)

6.18 第 19 回開邦祭 (～19 日) 「三年前から好きでした 僕の愛は君に負けない #開邦祭への一途な思い」

11. 1 第 13 回芸術科美術コース作品展 (～6 日) 沖縄県立博物館・美術館 県民ギャラリー

1.28 第 35 回芸術科音楽コース卒業演奏会 南城市文化センター・シュガーホール

3. 1 第 35 回卒業式 卒業生数 213 名 (学術探究科 179 名 芸術科 34 名)

[入試合格者数] ※現役生 (過卒生判明分)

○県外国公立大学 70 (13) … 難関国公立大学 17 (4) 国公立大学ー医学科 9 (3)

○県内国公立大学 45 (5) …

琉球大学 33 (3) 県立芸術大学 9 (2) 県立看護大学 2 (0) 名桜大学 1 (0)

○私立大学 66 (29) ○文科省所管外 3 (1)

3.31 第 17 代校長 大濱 裕司 退職，教頭 上江洲 寿 県教育庁へ転任

令和5年度

4. 1 校長 渡久平 元一 (県立具志川高等学校より) 就任

教頭 玉城 重光 (県教育庁より) 就任

4. 7 第 38 回入学式 (238 名入学)

6.17 第 20 回 開邦祭 (～18 日) 「問 20ー友情、努力、勝利を満たす祭典の解法を求めよー」

10.31 第 14 回芸術科美術コース作品展 (～11 月 5 日) 沖縄県立博物館・美術館 県民ギャラリー

1.20 吹奏楽部 (中・高) 第 1 回定期演奏会 ともかぜ振興会館多目的ホール

1.27 第 36 回芸術科音楽コース卒業演奏会 南城市文化センター・シュガーホール

3. 1 第 36 回卒業式 卒業生数 225 名 (学術探究科 195 名 芸術科 30 名)

※第 2 部テーマ 「試練乗り越え 来る新時代 仲間と共に邁進せよ」

[入試合格者数] ※現役生 (過卒生判明分)

○県外国公立大学 62 (15) …

難関国公立大学 15 (5) 国公立大学ー医学科 9 (6) 東京藝術大学 1

○県内国公立大学 50 (9) …

琉球大学 41 (9) 県立芸術大学 7 県立看護大学 1 名桜大学 1

○私立大学 78 (25) ○文科省所管外 1 (2)

令和6年度

4. 7 第 39 回入学式 (230 名入学)

6.14 第 21 回 開邦祭 (～16 日) 「みな (37) でかける 21 年のキセキ 完璧で究極な開邦祭」

10.29 第 15 回芸術科美術コース作品展 (～11 月 3 日) 沖縄県立博物館・美術館 県民ギャラリー

12.26 第 37 回芸術科音楽コース卒業演奏会 南城市文化センター・シュガーホール

- 1.26 吹奏楽部(中・高) 第2回定期演奏会 パレット市民劇場
3. 1 第37回 卒業式 卒業生数 216名(学術探究科 184名 芸術科 32名)
 ※第2部テーマ「今、無限の蕾ひらくとき 碧天に咲き誇る大輪となれ」
 [入試合格者数]※現役生(過卒生判明分)
 ○県外国公立大学 65(12)・・・
 難関国公立大学 13(4) 国公立大学－医学科 12(6)
 ○県内国公立大学 51(4)・・・
 琉球大学 39(4) 県立芸術大学 8 県立看護大学 4
 ○私立大学 68(30) ○文科省所管外 4(2)
- 3.31 教頭 玉城 重光 県立那覇高等学校へ転任

令和7年度

4. 1 教頭 湧川 泰成(県教育庁より) 就任
4. 7 第40回入学式(236名入学)
- 6.13 第22回開邦祭(～6.15) テーマ「我らの青春に関税はかけられない」
- 10.28 第16回芸術科美術コース作品展(～11月3日) 沖縄県立博物館・美術館県民ギャラリー
- 12.26 第38回芸術科音楽コース卒業演奏会 南城市文化センター・シュガーホール
- 1.10 吹奏楽部(中・高) 第3回定期演奏会 南城市文化センター・シュガーホール
3. 1 第38回 卒業式 卒業生数 229名(学術探究科 192名 芸術科 37名)
 ※第2部テーマ「叡智を束ね、軌跡を紡ぎ、邦を開ける飛躍の章へ」
 [入試合格者数]※現役生(過卒生判明分)
 ○県外国公立大学 98(21)・・・
 難関国公立大学 28(10) 国公立大学－医学科 16(1)
 ○県内国公立大学 58(2)・・・
 琉球大学 46(1) 県立芸術大学 11(1) 県立看護大学 1
 ○私立大学 128(37) ○文科省所管外 4(2)
- 3.31 校長 渡久平 元一 役職定年(琉球大学教職員センター准教授)

令和8年度

4. 1 校長 上江洲 寿(県教育庁より) 就任
4. 7 第41回入学式(222名入学)

2 歴代校長・PTA会長一覧

	校長名	在任期間	PTA会長名	在任期間
初代	中村 準	昭和60.11.1～平成2.3.31	上原 輝正	昭和61.4～平成1.3
2	豊島 貞夫	平成2.4.1～平成5.3.31	仲宗根 栄一	平成1.4～平成4.3
3	安里 昌男	平成5.4.1～平成7.3.31	仲本 薫	平成4.4～平成5.3
4	徳山 盛彦	平成7.4.1～平成9.3.31	中井 健	平成5.4～平成10.3
5	大城 安功	平成9.4.1～平成10.3.31	比嘉 一幸	平成10.4～平成13.3
6	中村 明	平成10.4.1～平成12.3.31	兼次 政福	平成13.4～平成15.3
7	仲宗根 用英	平成12.4.1～平成13.3.31	上間 秀三	平成15.4～平成16.3
8	池村 幸夫	平成13.4.1～平成15.3.31	上地 長栄	平成16.4～平成18.3
9	中村 一男	平成15.4.1～平成17.3.31	新城 龍夫	平成18.4～平成20.3
10	與那原 峯子	平成17.4.1～平成19.3.31	池間 学	平成20.4～平成24.3
11	仲皿 正伸	平成19.4.1～平成21.3.31	比嘉 辰子	平成24.4～平成25.3
12	金城 一男	平成21.4.1～平成24.3.31	新垣 賢治	平成25.4～平成26.3
13	平良 勉	平成24.4.1～平成26.3.31	桑原 和永	平成26.4～平成28.3
14	仲間 靖	平成26.4.1～平成28.3.31	比嘉 康裕	平成28.4～平成29.3
15	上原 昇	平成28.4.1～平成30.3.31	宮里 憲	平成29.4～平成31.3
16	宮城 薫	平成30.4.1～令和3.3.31	金城 安一	平成31.4～令和3.3
17	大濱 裕司	令和3.4.1～令和5.3.31	前田 暁寛	令和3.4～令和5.3
18	渡久平 元一	令和5.4.1～令和8.3.31	関戸 塩	令和5.4～令和6.3
19	上江洲 寿	令和8.4.1～	前田 暁寛	令和6.4～令和7.3
			川崎 浩明	令和7.4～

Ⅲ 校時表

	60分	55分	50分
早朝講座	7:40 ~ 8:30	7:40 ~ 8:30	7:40 ~ 8:30
自学自習	8:40 ~ 8:50	8:40 ~ 8:50	8:40 ~ 8:50
S H R	8:55 ~ 9:05	8:55 ~ 9:05	8:55 ~ 9:05
1 校 時	9:10 ~10:10	9:10 ~10:05	9:10 ~10:00
2 校 時	10:20 ~11:20	10:15 ~11:10	10:10 ~11:00
3 校 時	11:30 ~12:30	11:20 ~12:15	11:10 ~12:00
昼 食	12:30 ~13:15	12:15 ~13:00	12:00 ~12:45
4 校 時	13:15 ~14:15	13:00 ~13:55	12:45 ~13:35
5 校 時	14:25 ~15:25	14:05 ~15:00	13:45 ~14:35
6 校 時	15:35 ~16:35	15:10 ~16:05	14:45 ~15:35
清 掃	16:40 ~16:50	16:10 ~16:20	15:40 ~15:50
S H R	16:50 ~16:55	16:20 ~16:25	15:50 ~15:55

Ⅳ HR 担任と在籍数

令和 8 年 4 月 1 日 現在

		学 級 担 任		在 籍			
		担 任	副 担 任	男	女	計	合 計
一 学 年	1	学 術 探 究 科		16	22	38	193
	2			16	22	38	
	3			16	23	39	
	4			17	22	39	
	5			17	22	39	
	6	芸 術 科		5	26	31	31
学年主任 :				87	137	224	
二 学 年	1	学 術 文 科		18	23	41	203(2)
	2	学 術 理 科		18(1)	23	41(1)	
	3	学 術 理 科		18(1)	23	41(1)	
	4			17	23	40	
	5			18	22	40	
	6	芸 術 科		6	29(1)	35(1)	35(1)
学年主任 :				95(2)	143(1)	238(3)	
三 学 年	1	学 術 文 科		14	26	40	194(2)
	2	学 術 理 科		15	24(1)	39(1)	
	3	学 術 理 科		17	21	38	
	4			24(1)	15	39(1)	
	5			24	14	38	
	6	芸 術 科		2	31	33	33
学年主任 :				96(1)	131(1)	227(2)	
総 計				278(3)	411(2)	689(5)	

() 内は休学・留学中の生徒数で、在籍内数である。

V 職員一覽表 (高校)

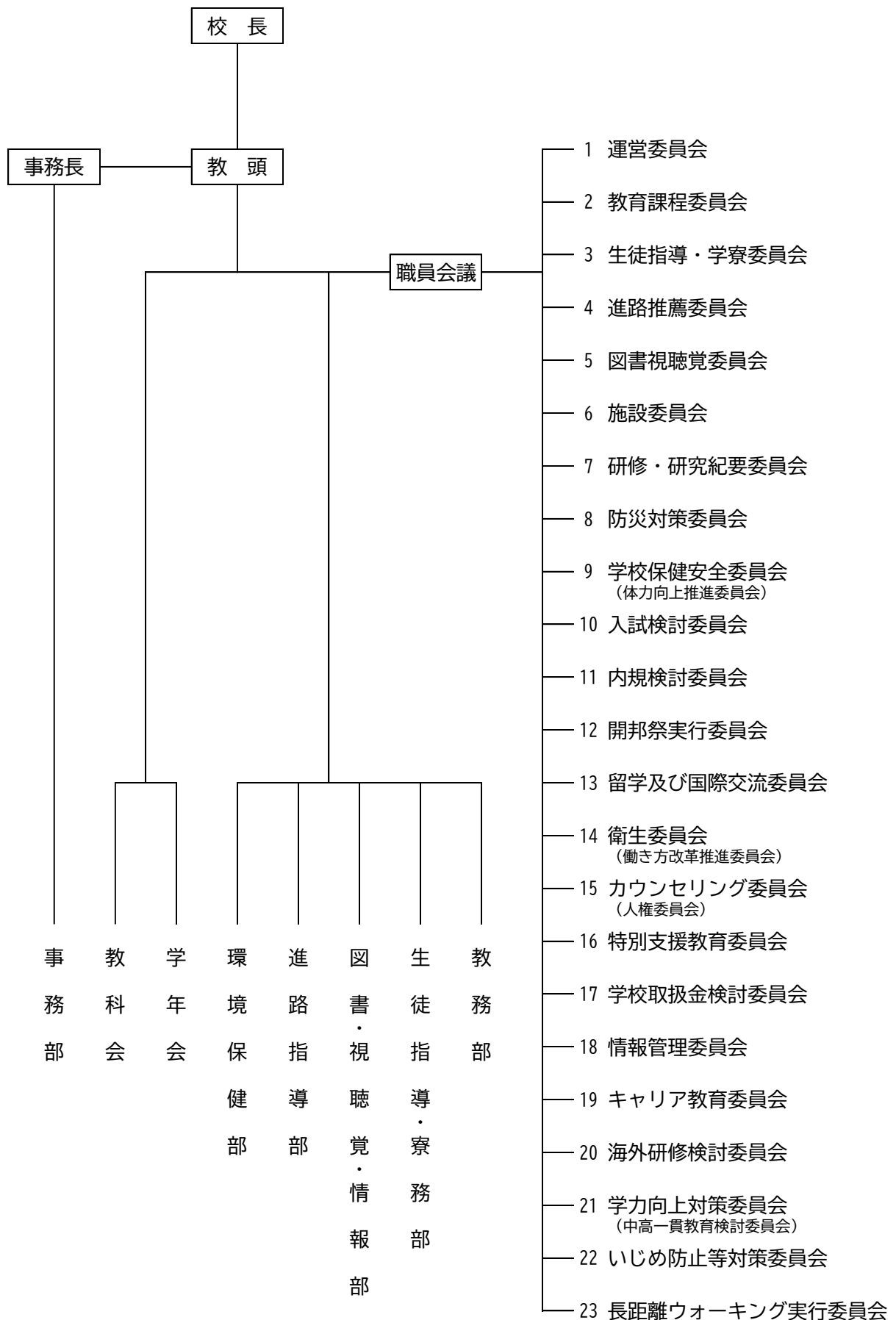
職名	校長	教頭	事務長	教諭	舎監等	養護教諭	実習助手	事務	司書	用務員	小計	ALT	講師	校医等	事務補助	PTA事務	小計	合計
男	1	1	1	31	1	0	0	1	0	1	37	2	8	3	0	0	13	50
女	0	0	0	23	0	1	4	2	1	1	31	0	27	0	3	3	33	64
計	1	1	1	54	1	1	4	3	1	2	69	2	35	3	3	3	46	115

No	役職・教科	氏名	備考
1	校 長		
2	教 頭		
3	事 務 長		
4			
5			
6			
7	国 語 科 教 諭		
8			
9			
10			
11			
12			
13			
14	地 歴 公 民 科 教 諭		
15			
16			
17			
18			
19			
20			
21			
22			
23			
24	数 学 科 教 諭		
25			
26			
27			
28			
29			
30			
31			
32			
33	理 科 教 諭		
34			
35			
36			
37			
38			
39	保 健 体 育 科 教 諭		
40			
41			
42	音 楽 科 教 諭		
43			
44	美 術 科 教 諭		
45			
46			
47			
48			
49			
50	英 語 科 教 諭		
51			
52			
53			
54			
55	家 庭 科 教 諭		
56			
57	情 報 科 教 諭		
58	養 護 教 諭		

No	役職・教科	氏名	備考
59			
60			
61	実 習 助 手		
62			
63	事 務 / 給 与 ・ 人 事		
64	事 務 / 歳 入 ・ 備 品		
65	事 務 / 歳 出 ・ 施 設		
66	司 書		
67			
68	用 務 員		
69			
70	英 語 A L T		
71	舎 監		
72	産 業 医		
	学 校 医		
73	学 校 歯 科 医		
74	学 校 薬 剤 師		
75	英 語 講 師		
76			
77			
78			
79			
80			
81			
82			
83			
84			
85			
86			
87			
88			
89			
90	音 楽 講 師		
91			
92			
93			
94			
95			
96			
97			
98			
99			
100			
101			
102			
103			
104			
105			
106	美 術 講 師		
107			
108			
109	書 道 講 師		
110	進 路 事 務		
111	P T A 事 務		
112			
113	事 務 補 助 (就 学 支 援 金)		
114	事 務 補 助 (教 員 業 務 支 援 員)		
115	事 務 補 助 (舎 監)		

VI 校務分掌と分掌組織図

1 校務分掌組織図



2 校務分掌

校務	係名	分掌内容	担当
教務部	企画 文書 研修	① 年間行事の企画・立案・調整 ② 職員研修に関する企画 ③ 各部・学年会・教科との連絡調整 ④ 入学者選抜推薦内定者集会・合格者オリエンテーションの企画・運営 ⑤ 学校要覧の企画作成 ⑥ 学校説明会の企画・運営 ⑦ 運営委員会・職員会議の準備, 職員会議録の作成・管理 ⑧ 週番の割当て ⑨ 教務関係文書の処理	
	行事	① 入学式, 開邦祭, 卒業式の運営計画 ② 入学式要覧・卒業式要覧の企画作成 ③ 学校案内(リーフレット)の企画作成 ④ 年間行事の企画・立案・調整 ⑤ 内規に関する事	
	入試	① 入学者選抜に関する事務全般 ② 職員室の掲示物作成 ③ 学校説明会の企画・運営(本島および離島地区開催の資料作成) ④ 行事補助(開邦祭)	
	教育課程 教科書	① 教育課程の編成計画 ② HR編成の企画・運営, データの作成 ③ 教科書, 副教材に関する事務 ④ 選択科目調査に関する事務 ⑤ 定数ヒアリングの資料作成	
	時間割 時鐘	① 時間割編成, 変更 ② 定期考査に関する事務(テスト時間割, 監督表の作成, 表紙, 綴じ紐, 入室禁止板等の準備, マークシートの注文) ③ 時鐘の設定・管理 ④ 繰り下げ考査に関する事	
	キャリア教育 探究	① 総合的な探究の時間に関する事 ② キャリア教育に関する年間計画作成・調整 ③ 交流事業 ④ 交流及び共同学習 ⑤ 探究活動に関する事 ⑥ 探究に関する外部連携 ⑦ キャリアパスポート	
	国際交流	① 国際交流に関する事務全般 ② 行事補助(要覧作成)	
	学籍 成績処理	① 諸表簿・通知表の記入(情報処理係との連携), 点検, 保管等に関する事務 ② 単位の認定に関する事務 ③ HR編成の補佐 ④ 生徒の異動・照会の学籍管理 ⑤ 伝達表彰の呼びかけ・整理 ⑥ 観点別評価補助簿の管理 ⑦ 成績判定会議資料に関する事務 ⑧ 追試に関する事	
	渉外	① PTAに関する事務全般・PTA広報誌 ② PTA総会の実施要項(仕事分担, 駐車場, 教室配置図等) ③ 創立記念講話の企画・運営	
	庶務	① 各係の補助(職員会議資料の印刷, 諸議事録・諸表簿の準備・作成各種テストの問題・解答用紙の配布回収, 表紙・綴じ紐・入室禁止板等の準備, 入試関係) ② 職員室のチョークの補充, 不要書類の破棄, 職員の名札作成 ③ 年度初め・学年末に学籍の補助 ④ 職員朝会連絡表の作成・管理	

校務	係名	分掌内容	担当
生徒指導 ・ 寮務部	生徒指導関係 企画	① 生徒指導に関する企画・立案 ② 寮務部との提携 ③ 諸活動の届出の受理および懲戒に関する事 ④ 学年会およびPTA役員との連絡調整 ⑤ 情報交換に関する事 ⑥ 校内外の生徒指導に関する事 ⑦ 他関係機関との連絡調整	
	生徒会	① 生徒会行事の企画・運営・記録 ② 生徒会会計に関する事 ③ 対外のボランティア活動の窓口	
	部活動 ホームルーム	① 部活や選手派遣に関する事 ② 全体集会の準備, 指揮 ③ 身分証明書に関する事 ④ 生徒の顔写真撮影に関する事 ⑤ 年間ホームルーム計画の調整及び保管	
	服装容儀指導	① 服装容儀の検査および指導 ② 制服店との連絡調整 ③ 服装容儀指導に関する資料の作成	
	交通安全指導 平和教育	① 交通安全指導に関する事 ② 校内外の安全教育に関する事 ③ 平和学習に関する事(慰霊の日)	
	遅刻指導	① 遅刻指導に関する事 ② 勤怠状況に関する事 ③ 担任及び保護者への通知	
	寮務関係 企画運営 生徒指導 情報処理	① 入退寮の手続き事務 ② 自主的運営の指導育成 ③ 寮生の生活に関する相談および指導 ④ 寮則・規律に関する指導	
	副舎監	① 舎監業務の補助	
	生活指導 食生活	① 食事指導 ② 栄養士との連携 ③ 紛失・拾得物の取り扱い ④ 掲示物の許可 ⑤ 遅刻指導に関する事 ⑥ 勤怠状況に関する事	
	専任舎監	① 青藍寮の管理 ② 青藍寮生の教科・科目の指導	
	1 学年会 生活指導(1年)	① 学年会との連携 ② 1 学年の学校生活全般に関する指導 ③ 職業観・勤労観の育成に関する事	
	防災・施設関係 生活指導	① 防災, 施設用具等の点検管理 ② 衛生管理 ③ 宿日直配置 ④ 諸表簿の記録・管理 ⑤ 各家庭への資料送付	
	進路 指 導 部	企 画	① 年間計画作成 ② 予算編成 ③ 進路室の管理・運営 ④ 調査報告 ⑤ 進路データの分析・報告 ⑥ 渉外 ⑦ 『進路の手引き』の発行 ⑧ 研修会等の企画・運営 ⑨ 各教科・各学年・各部との連絡調整
進 学		① 大学入試(総合型・学校推薦型選抜, 一般選抜)全般 ② 各種入試説明会・資料配布 ③ 推薦委員会の実施・報告 ④ 進路検討会の企画・運営 ⑤ 受験報告書	
講 座		① 早朝講座(企画・運営) ② 放課後講座 ③ 進路別学習時間割 ④ 小論文指導に関する事 ⑤ 面接指導に関する事	
模 試		① 必修模試 ② 『合格体験記』 ① 希望者模試 ② 『合格体験記』	
進路情報		① 進路だより(弁ガ岳) ② 進路希望調査 ③ 進路情報の提供及び掲示・面談資料の提供 ④ 適性検査の実施(GPS-Academic(タブレット端末による測定), 3年生小論文模試, 2年生志望理由書模試を含む)・分析 ⑤ 進路情報機器管理 ⑥ Classi, 学習支援ツールの設定に関する事	
奨学金 ・就職		① 各種奨学金に関する事 ② 医師・薬剤師体験 ③ 医師による面接指導の募集 ④ 就職指導に関する事 ⑤ 卒業生講話	
証明書 (成績証明・調査書等)	① 各種証明書発行(和文) ② 各種証明書発行(英文)		

校務	係 名	分 掌 内 容	担 当
進 路 指 導 部	学年会連携	① 学年会及びHR, 総合的な探究の時間における進路指導の連携 ② 模試の分析と報告 ③ 進路講演会における連携 ④ 進路検討会における連携 ⑤ 調査書作成に関すること ⑥ パネルディスカッション ⑦ 早朝講座勤怠支援 ⑧ Classi, 学習支援ツールの活用に関すること	
		① 学年会及びHR, 総合的な探究の時間における進路指導の連携 ② 模試の分析と報告 ③ 進路講演会における連携 ④ 早朝講座勤怠支援 ⑤ Classi, 学習支援ツールの活用に関すること	
		① 学年会及びHR, 総合的な探究の時間における進路指導の連携 ② 進路講演会における連携 ③ 早朝講座勤怠支援 ④ Classi, 学習支援ツールの活用に関すること	
	進路庶務	① 奨学金補助 ② 進路だより(「弁が岳」)の印刷・配布 ③ 進路模試補助 ④ 進路関連行事の補助	
	PTA庶務会計	① 庶務会計全般 ② 大学等案内・要項の整理 ③ 各大学過去問題の整理 ④ 進路情報誌の整理 ⑤ 各種証明書発行補助	
環 境 保 健 部	企 画 緑 化	① 学校保健・環境整備全般に関わる計画・立案 ② 学校美化に関する年間計画 ③ 学校施設整備の管理, 破損報告の受理と補修の検討 ④ その他植栽環境美化に関すること ⑤ 学校防災訓練に関する調整	
	清掃指導	① 清掃分担区域の割当て ② 校内清掃の計画と実施 ③ 生徒美化委員会活動に関すること ④ 衛生県費消耗品の購入	
	保 健	① 保健管理・救急体制に関すること ② 健康診断(計画・実施・事後処置) ③ 学校環境衛生検査に関すること ④ 独立行政法人日本スポーツ振興センター事務に関すること ⑤ 保健統計・保健関係報告に関すること	
	健康指導	① 学校保健安全計画に関すること ② 学校保健安全委員会に関すること ③ 生徒保健委員会活動に関すること ④ 特別支援教育に関すること(校内研修) ⑤ 性(エイズ)教育・薬物乱用防止教育に関すること(高校講演会等)	
	教育相談	① 教育相談の企画・運営・記録 ② 教育相談に関する資料収集・管理 ③ HR担任, 教科担任との連絡調整 ④ 個人面接, 諸調査などの実施	
図 書 ・ 視 聴 覚 ・ 情 報 部	図書館企画 図書館利用	① 図書館の運営計画 ② 広報活動 ③ 図書館の利用指導, 読書指導 ④ 図書館関係行事の実施 ⑤ 図書の購入計画 ⑥ 図書委員の指導 ⑦ 生徒作品集「雄飛」の発行	
	図書貸出 庶 務	① 図書の整理 ② 図書館備品の管理・保管 ③ 図書館における各要覧, 資料等の保管 (学校要覧, 入学式要覧, 卒業式要覧, P T A広報誌, 進路情報 ④ 図書の貸出し ⑤ 広報活動 ⑥ 諸帳簿の整理	
	視聴覚	① 視聴覚備品の購入計画・点検 ② 放送機器の利用指導 ③ 視聴覚機器の利用指導・オリエンテーション ④ 芸術鑑賞に関する事務 ⑤ 校内配信の講習・指導 ⑥ 各行事における視聴覚器機の準備・利用指導	

校務	係名	分掌内容	担当
図書・視聴覚・情報部	システム	① 校務支援システムの管理・運営 ② 成績会議資料データの提供 ③ 各種データの提供 (SSくん, 事務部証明書発行システム, 要覧等) ④ GIGAスクール構想推進に関する事	
	情報整備	① 校内LANの管理 ② ホームページの管理・運営 ③ 情報教育に関する情報の提供・職員研修 ④ ファイルサーバーの管理・運営 ⑤ 校務用PCの管理 ⑥ 学校行事等の記録・配信 ⑦ 生徒アカウント発行・トラブル2次対応 ⑧ 1人1台端末のトラブル2次対応	
事務部	歳入・備品	① 歳入に関する事 ② 就学支援金, 奨学給付金に関する事 ③ 証明書の発行に関する事 ④ 備品に関する事 ⑤ 給食の補助金に関する事 ⑥ 給食の支払いに関する事	
	歳出・施設・財産	① 歳出に関する事 ② 施設・財産に関する事	
	給与(報酬)・人事・福利・サービス	① 給与・報酬に関する事 ② 人事に関する事 ③ 福利厚生に関する事 ④ サービスに関する事	
	旅費・庶務	① 旅費に関する事 ② 庶務に関する事 ③ 災害共済給付金に関する事 ④ 通学費支援事業に関する事	
	図書	① 図書館の事務に関する事	
	事務補助	① 就学支援金に関する事 ② 奨学のための給付金に関する事	
	事務補助(舎監)	① 学寮の歳出に関する事 ② 学寮の施設, 財産に関する事 ③ 学寮の私費会計	
現業	用務	① 校地・校舎等の整備・修繕 ② 庭園・立木の手入れ, 校内美化, 清掃 ③ その他, 用務に関する事	
		① 来客の湯茶の接待 ② 校内美化, 清掃 ③ 電話・窓口の対応 ④ 事務補助(印刷, 文書配布等) ⑤ その他, 用務に関する事	
P T A	P T A 事務	① PTA庶務, 会計 ② 学校取扱金会計	

3 各種委員会

◎印は委員長

○印は担当者

△印は適宜参加

委員会名	所管事項	委員
1. 運営委員会	① 学校行事の運営並びに調整に関する事項の審議 ② 他の委員会に属さない学校運営上の事項及び庶務事項の審議処理 ③ 校務分掌の検討, 割り振りに関すること	校長, ○(中)教頭, ◎(高)教頭, 事務長, (中)教務主任, 各部主任 (寮務は除く), 各学年主任, 各学科主任
2. 教育課程委員会	① 教育課程の編成, 実施に関する事項の審議 ② 教育課程の改正に関する調査	(中)教頭, ◎(高)教頭, (中)(高)教務主任, ○教育課程係, 進路指導主任, 各学科主任, 各教科代表
3. 生徒指導・学寮委員会	① 生徒の懲罰に関する事項の審議及び指導処置 ② 校内外における生活指導に関する事項の審議 ③ 生徒会, 部活動, HR活動に関する事項の審議	◎(高)教頭, ○生徒指導主任, 生徒指導部職員, 当該学科主任, 当該学年主任, 当該HR担任
	① 入・退寮に関する選考 ② 学寮運営の研究・運営, 寮生の生活指導に関する事項	◎(高)教頭, ○寮務主任, 寮務部職員, 当該学年主任 ※学寮運営委員には事務長を加える
4. 進路推薦委員会	① 進学者, 就学者の推薦及び受験についての審議処理 ② 進路指導及び学力向上に関する調査研究	◎(高)教頭, 進路指導主任, ○進路進学係, 3学年主任, 3年HR担任
5. 図書視聴覚委員会	① 図書館の運営及び図書資料の選定に関する事項の審議 ② 視聴覚教室の運営及び視聴覚資料の選定に関する事項の審議処理 ③ 芸術鑑賞に関する推薦, 価値に関する審議	◎(中)教頭, (高)教頭, ○図書視聴覚主任, 視聴覚係, 各教科代表1名, (中)視聴覚係
6. 施設委員会	① 校地, 校舎, 施設の整備計画及び保全, 防火に関する事項の審議 ② 学校環境の整備, 美化, 緑化に関する事項の審議 ③ 学校施設, 体育館等の運営及び使用に関する事項の審議	◎(中)教頭, (高)教頭, 事務長, ○環境保健主任, 環境保健部職員, 体育科世話係, 各学科主任, (中)体育
7. 研修・研究紀要委員会	① 職場研修会の計画・運営 ② 学力向上に関する調査研究 ③ 初任者研修に関する事項 ④ 研究紀要の編集・発刊に関する事項 ⑤ 県外視察に関する事項	校長, ◎(中)教頭, (高)教頭, ○教務主任, 各部主任, 各教科世話係, (中)教務主任, (中)進路指導主任, 初任研指導担当教諭
8. 防災対策委員会	① 防災計画の策定 ② 防災意識の高揚等 ③ 防災器具等の点検・管理	◎(中)教頭, (高)教頭, ○事務長, 各部主任, 各学科主任, 当該HR担任
9. 学校保健安全委員会 (体力向上推進委員会)	① 学校保健計画及び保健統計実施計画 ② 学校施設等の安全管理等の具体的な対策 ③ 長期休暇における健康生活の指導	校長, ◎(中)教頭, (高)教頭, 事務長, 保健主事, 養護教諭, (中)(高)教育相談係, ○健康指導係, 生徒指導主任, 寮務主任, 環境保健部主任, 体育科世話係, 各学年主任, 中学校栄養教諭, 校医, P T A 役員, 生徒代表
10. 入試検討委員会	① 中学・高校入試選抜に関する研究 ② その他入試に関すること	校長, ◎(中)(高)教頭, (高)教務主任, ○入試係, 各教科代表, ○*(中)入試係 *中学入試に関して
11. 内規検討委員会	① 学校内規の改廃, 整備に関する事項の審議	(中)教頭, ◎(高)教頭, (中)教務主任, ○(高)教務行事係, (中)(高)生徒指導代表, (中)(高)進路指導代表, 図書視聴覚代表, 寮務部代表

委員会名	所管事項	委員
12. 開邦祭実行委員会	① 開邦祭に関する企画・立案および調整	(中)教頭, ◎(高)教頭, 事務長, ○教務行事係, (中)(高)教務, 生徒指導, 環境保健, 図書視聴覚各主任, (中)(高)生徒会顧問, 各学年主任
13. 留学及び国際交流委員会	① 留学生の選考・派遣および受入に関する事項の審議 ② 国際交流事業に関する事項の審議	◎(高)教頭, ○国際交流係, 当該学年主任, 当該学科主任, 当該HR担任, (中)国際理解, △関係職員
14. 衛生委員会 (働き方改革推進委員会)	① 校内の安全管理及び衛生管理の企画及び推進 ② 働き方改革の推進	◎校長, (中)教頭, ○(高)教頭, 事務長, (中)(高)養護教諭, 職員代表3名, 産業医
15. カウンセリング委員会 (人権委員会)	① 教育相談に係る検討, 連絡調整 ② 人権に関する調査・研究および職員研修企画等	(中)教頭, ◎(高)教頭, ○(中)(高)教育相談係, 教務主任, 生徒指導主任, (中)(高)養護教諭, 当該学年主任, 当該HR担任, その他
16. 特別支援教育委員会	① 生徒の実態把握 ② 個別の支援計画の作成 ③ 本教育に関する校内研修 ④ その他	(中)教頭, ◎(高)教頭, ○特別支援教育コーディネーター, (中)(高)教育相談, (中)(高)養護教諭, 教務学籍係, 当該学年主任, 当該HR担任
17. 学校取扱金検討委員会	① 学校徴収金に関すること ② 修学旅行・卒業アルバムに関すること ③ 学校指定物品に関すること等	◎(中)教頭, (高)教頭, ○事務長, 各部当該主任, 各学科・教科当該主任, 保護者代表, 関係職員
18. 情報管理委員会	① 情報教育に関する重要事項の審議 ② 教員の情報リテラシーに関する研修の企画・推進 ③ 校内LAN等に関する情報機器の管理・運営 ④ 開邦高校ホームページの管理・運営 ⑤ 個人情報保護等に関すること ⑥ GIGAスクール構想推進に関すること	◎(中)教頭, (高)教頭, 事務長, ○校務支援システム, 校内LAN, 進路情報係, (中)情報係 ※個人情報保護に関しては各部主任, 教務主任を加える
19. キャリア教育委員会	① キャリア教育の企画・立案 ② 総合的な探究の時間に関する研究及び企画・運営 ③ 交流及び共同学習の企画・運営	(中)教頭, ◎(高)教頭, △事務長, 教務主任, 進路指導主任, ○キャリア教育係, 各学年主任, (中)キャリア教育係, 学術探究科主任, 科学探究・文科探究世話係
20. 海外研修検討委員会	① 修学旅行の企画立案 ② 修学旅行の旅行先・宿泊地及び業者の選定 ③ 修学旅行に関する資料収集・冊子の作成	◎(高)教頭, 事務長, ○2学年主任, 1学年主任, (高)教務主任, 生徒指導主任, (中)進路主任
21. 学力向上対策委員会 (中高一貫教育検討委員会)	① 学力向上に関する調査研究 ② 3年生の進路希望に関する調査 ③ 進路別学習時間割等の企画 ④ 中高一貫教育に関する業務内容等の検討	(中)教頭, ◎(高)教頭, (高)教務主任, ○進路指導主任, 中高一貫コーディネーター, 各学年主任, △(中)進路指導主任, ※必要に応じて教育課程係, 時間割係, 進路指導部講座係, 国・英・数・地歴公民・理:各1名など
22. いじめ防止等対策委員会	① いじめに関する調査 ② いじめ防止等に関する調査研究 ③ その他いじめに関すること	(中)教頭, ◎(高)教頭, ○(中)(高)教育相談係, (中)(高)養護教諭, 保健主事, (中)(高)生徒指導主任, 当該学年主任, 当該HR担任, (スクールカウンセラー)
23. 長距離ウォーキング実行委員会	① 長距離ウォーキングに関する企画・立案及び調整	(中)教頭, ◎(高)教頭, 事務長, (中)教務, (高)教務行事係, (高)教務渉外係, 生徒指導交通安全指導, 環境保健部主任, ○体育世話係, 各学年主任, (中)(高)養護教諭, (関係職員)

VII 部 活 動

体育系部活動		顧問名			
1	男子バレーボール				
2	女子バレーボール				
3	男子バスケットボール				
4	女子バスケットボール				
5	男女 卓 球				
6	女子ソフトテニス同好会				
7	男子サッカー				
8	男子バドミントン				
9	女子バドミントン				
10	男女 剣 道				
11	男女 弓 道				
12	女子 器械体操 同好会				
13	男女 陸 上				
14	女子ハンドボール				
15	男子テニス				
16	女子テニス				
17	男女 水 泳				
18	ボウリング同好会				
19	野 球				
文化系部活動		顧問名			
20	ダンス				
21	ボランティア				
22	軽音楽				
23	合 唱				
24	吹奏楽				
25	器 楽				
26	美術工芸				
27	放 送				
28	映画研究				
29	科学・天文（合併）				
30	家 庭				
31	文 芸				
32	写真部				
33	社会科学研究				
34	生 物				
35	競技かるた部				
36	囲碁・将棋同好会				
37	書道同好会				
38	演 劇				
39	茶 道				
40	英語クラブ				

VIII 主な学校行事

月	日	行 事
4	7	就任式・1学期始業式・入学式
	10	対面式・部紹介
	11	B第1回スタディサポート(2年学探)
		到達度テスト(2・3年芸術)
		B総合学力記述(3年学探)
	23	1年宿泊研修(～24日)
	24	2,3年生遠足
	30	定期健康診断
5	9	P T A総会
	13	中間考査(～15日)
	15	二者面談週間(～6/1)
	20	県総体等推戴式
	23	高校総体(～27日)
		第1回英語検定(一次)
	27	生徒総会
	29	B共通テスト模試(3年全)(～30日)
6	13	開邦祭(～14日)
	17	慰霊の日特設LHR
	22	期末考査(～26日)
	27	B総合学力テスト(1・2全)
		B総合学力記述(3年学探)
7	8	生徒会役員選挙
	9	校内弁論大会
	21	三者面談期間(～31日)
	27	開邦カップ
	31	1学期終業式
		青藍寮保護者会
8	24	2学期始業式
	26	B第2回スタディサポート(1・2年学探)
		到達度テスト(1・2年芸術)
9	9	薬物乱用防止教育統一LHR
	11	B S共通テスト模試(3年全)(～12日)
	22	美術コース作品展(～27日)
	26	第2回英語検定(一次)
	30	中間考査(～10/2)

月	日	行 事
10	10	B S記述模試(3年学探)
		S全国模試(1・2年学探)
	13	二者面談週間(～26日)
	14	新人大会等推戴式
	15	開邦高校学校説明会
	24	新人大会(～27日)
	29	B S共通テスト模試(3年全)(～31日)
	30	創立記念特設授業
	31	B総合学力テスト(1・2全)
	11	1
6		長距離ウォーキング
11		性・エイズ教育統一LHR
16		期末テスト(～19日)
20		芸術鑑賞会
12	19	音楽コース卒業演奏会
	25	2学期終業式・1,2年学級懇談会
		青藍寮保護者会
1	6	3学期始業式
	16	大学入学共通テスト(～17日)
		B総合学力テスト(1全・2学探)
	26	学年末考査(～29日)
2	4	B共通テスト模試(2年全)(～6日)
	6	S全国模試(1年学探)
		到達度テスト春(1年芸術)
	25	探究活動成果発表会
3	1	卒業式
	19	修了式・離任式
	29	合格者オリエンテーション